



Jahresbericht über die soziale und ökologische Verantwortung

Urbidermis • Belloch Forestal
2021

Urbidermis



Belloch Forestal

Inhaltsverzeichnis

6	Highlights Gruppe 2021
7	Städtische Experten. Nachhaltigkeit, Städtebau und Design.
8	Beratung, eine Dienstleistung nach Maß
9	Urbane Elemente
13	Reduzierung unserer Umweltbelastung
15	Fortschritte in der Kreislauffähigkeit unserer Produkte
19	Erhaltung des Kulturerbes und Wissensvermittlung
22	Baumschule Belloch Forestal
24	Reduzierung unserer Umweltbelastung
25	Fortschritte in der Kreislauffähigkeit unserer Produkte
26	Wasserautarkie
27	Nachhaltige Verwaltung des Ökosystems in Parc de Belloch
30	Erhaltung des Kulturerbes und Übermittlung von Kenntnissen
33	Unsere Kultur
37	Parc de Belloch

Einführung

Hiermit möchten wir unseren ersten Nachhaltigkeitsbericht veröffentlichen, in dem unsere Fortschritte auf dem Gebiet der sozialen und ökologischen Verantwortung im Jahr 2021 sowie die Ziele, die wir uns zur Verringerung unserer Umweltbelastung gesetzt haben, dargelegt werden. Im Sinne des United Nations Global Compact und des Plans über die Verantwortlichkeit von Intramundana haben wir uns verpflichtet, einen jährlichen Bericht vorzulegen, in dem unsere Tätigkeiten überprüft werden.

Städte verändern und entwickeln sich weiter – und wir auch.



Unsere Unternehmensgruppe

Urbidermis ist Teil der Unternehmensgruppe Intramundana, zu der auch Santa & Cole und der Wissenscampus Parc de Belloch, auf dem wir unseren Sitz haben, gehören.

Das besondere Interesse der Gruppe zeigt sich in dem Zusammenspiel von Mensch – Stadt – Planet. In diesem Sinne verliert die Gruppe die anspruchsvollen moralischen Kriterien für gutes Design nicht aus den Augen.



Highlights Gruppe 2021

19M€

Jahresumsatz

134

Personal

19

Nationalitäten

<200km

TOP-50 Lieferanten im Umkreis von 200 km
von unserem Hauptsitz

87%

Urbidermis

72%

Santa&Cole

82%

Parc de Belloch

Umwelt

159.255Kwh

Von Photovoltaik-Paneelen erzeugte Energie

14%

der verbrauchten Energie

418,23 t CO₂e

CO₂-Fußabdruck im Parc de Belloch und in den
Lagerhäusern

-40%

weniger Emissionen im Vergleich zu 2019

967m³

an Wasserverbrauch in Büros

-7%

Jahresverbrauch pro Person

Städte verändern und entwickeln sich weiter – und wir auch

Urbidermis & Belloch Forestal, Stadt und Natur

Mensch und Umwelt stehen im Zentrum der Veränderung der neuen urbanen Szenarien. Bei diesem neuen Leitbild geht es darum, unsere Städte naturnaher zu gestalten und die Umwelt-, Lebens- und Landschaftsqualität durch eine gesunde und gut gewählte städtische Bauminfrastruktur zu verbessern.

Wir bei Urbidermis haben beschlossen, uns dieser neuen Herausforderung zu stellen, indem wir unseren

ganzheitlichen Blick auf das städtische Ökosystem erweitern. Auch die einzigartigen Baumschulen von Belloch Forestal, die sich der städtischen Aufforstung widmen, tragen dazu bei: dies erfolgt durch das Know-how, Dienstleistungen, innovative Projekte sowie eine gut durchdachte Auswahl von Bäumen und Pflanzen, die an den neuen städtischen Lebensraum angepasst sind.

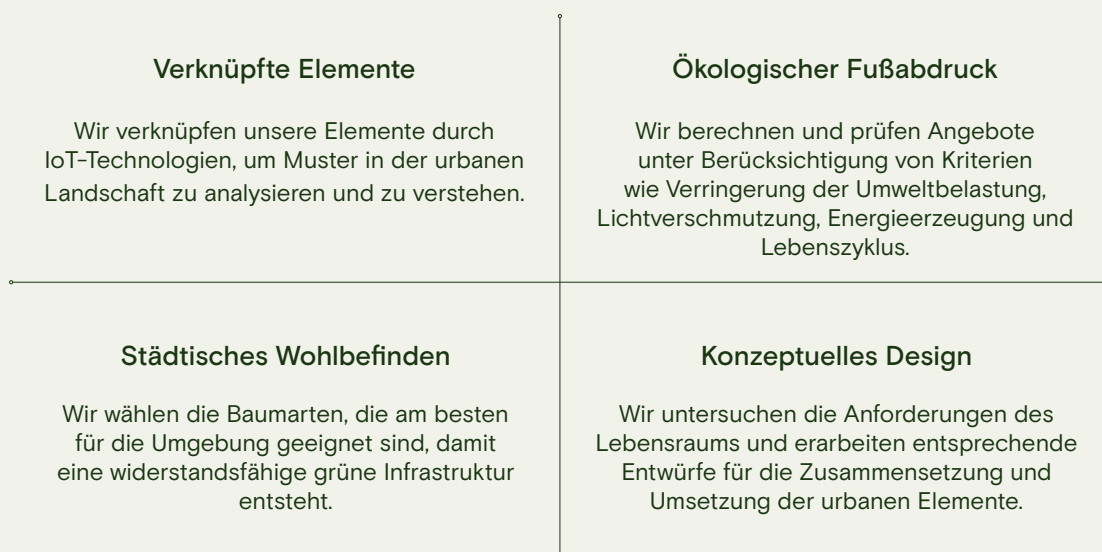


Nachhaltigkeit, Städtebau und Design

Sachverständige in Städten

Die Städte des 21. Jahrhunderts stehen im Dienste der Menschen und begünstigen das Leben im öffentlichen Raum durch eine vernetzte und innovative Infrastruktur. Sie werden durch innovative Modelle für nachhaltige Mobilität und Energieautarkie wesentlich umweltfreundlicher und menschlicher als heute sein. Mehr ökologische Vielfalt und bessere Umweltverträglichkeit.

Um die Vision einer grüneren und innovativeren Stadt voranzutreiben, stellen wir unseren Kunden unsere Kenntnisse über das Zusammenspiel der verschiedenen Elemente zur Verfügung: dazu zählen Bäume, Beleuchtung, Mobiliar und Mikroarchitektur. Wir bieten fachkundige Beratungsdienste an, bei denen wir unseren Kunden bei der Entwicklung neuer Ideen und der Integration von urbanen Elementen mit IoT-Technologien in einer neuen digitalen Umgebung beratend zur Seite stehen.



Urbane Elemente



Unser Ziel ist, Elemente anzubieten, die auf nachhaltige Art und Weise hergestellt werden und für eine lange Lebensdauer in der Umwelt ausgelegt sind. Wir setzen uns für das Wohlbefinden der Menschen, die Gemeinschaft und das Zusammenleben im öffentlichen Raum ein.

Wir verfügen über weitreichende Erfahrung und passen uns den Anforderungen des Projekts, der Topographie und des Klimas an. Wir entwickeln maßgeschneiderte, modulare und reproduzierbare Elemente.

01 Beleuchtung

Wir erwarten hohe Leistung, Energieeffizienz und geringe Lichtverschmutzung, damit die Stadtbeleuchtung die Tageszyklen der Menschen, Tiere und Pflanzen nicht beeinträchtigt.

02 Mobiliar

Wir bieten ergonomische, funktionale, integrative und haltbare Elemente für Stadtmobiliar.

03 Mikroarchitektur

Wir bieten Rückzugsorte und praktische Funktionen für öffentliche Erholungsräume mit mikro-architektonischen Elementen; darin können Photovoltaikanlagen integriert werden, die saubere, erneuerbare und lokale Energie erzeugen.



Unsere Strategie hinsichtlich der Umweltverantwortung bei der Planung, der Herstellung und dem Vertrieb von urbanen Elementen orientiert sich an drei Zielen, die im Programm für soziale und ökologische Verantwortung 23–25 von Intramundana festgelegt sind.

Allgemeines Ziel

Reduzierung unserer Umweltbelastung

Fortschritte in der Kreislauffähigkeit unserer Produkte

Erhaltung des Kulturerbes und Wissensvermittlung

Zu verbessernde Bereiche

01 Lieferanten
02 Verpackung und Logistik
03 Lagerverwaltung

01 Materialien
02 Qualität

01 Kooperationen

Verknüpfte UN-Ziele



Lösungsansätze für Städte des 21. Jahrhunderts

Unsere Erde, die Demographie und die Technologie lösen derzeit eine wahre städtische Revolution des 21. Jahrhunderts aus, die zu inklusiveren, vernetzten, renaturierten, effizienten und sauberen Städten führt.

Bei Urbidermis befassen wir uns mit intelligenter Mobilität, technologischen Veränderungen und einer neuen urbanen Gesellschaft. Wir arbeiten an der Entwicklung von Produkten für neue Bio-Städte.

Smarte Stadtbegrünung

Autónoma Bepflanzungsanlagen

Wir haben eine Serie von autarken Bepflanzungsanlagen entwickelt, die über eine Cloud-Plattform verbunden sind und über integrierte Sensoren, ein Wasserreservoir und Selbstbewässerungssysteme verfügen. Damit lösen wir drei der größten Schwierigkeiten bei der Schaffung einer erforderlichen, dichten und gesunden ökologischen Infrastruktur in den Städten: (1) Anpassung an die jeweiligen Bedürfnisse der einzelnen Pflanzen, (2) Wartungskosten und (3) effizienter Wasserverbrauch bei der Bewässerung.

Dezentralisierung der Energieerzeugung

Überdachung Palladio

Zur Erreichung von Energieneutralität bei städtischen und unternehmerischen Projekten im Bereich der Mobilität haben wir eine modulare Überdachung entwickelt, die eine an den Projektansatz angepasste und witterungsbeständige Lösung zur nachhaltigen Energieerzeugung bietet.



Reduzierung unserer Umweltbelastung

01 Lieferanten

Bei Urbidermis lagern wir unsere gesamte industrielle Produktion an ein breites Netz von Lieferanten aus. Unsere Produkte werden in Parc de Belloch entwickelt und anschließend in der Nähe der Endverbraucher (in Spanien oder anderen Ländern der Welt) hergestellt.

In Spanien sind 87 % unserer Lieferanten weniger als 200 km von unserem Hauptsitz entfernt.

87%

unserer Lieferanten
sind weniger als
200 km von unserem
Hauptsitz entfernt

Wir haben ausgezeichnete Lizenzpartner in Nordamerika (LandscapeForms), Australien (Landmark) und Neuseeland (Fel Group). Im Rahmen von Lizenzvereinbarungen erfolgt die Produktion vor Ort – auf diese Weise tragen wir dazu bei, die Umweltbelastung durch den Transport von Rohstoffen und Produkten zu verringern.



Lieferanten-Kodex

2021 haben wir den „Lieferanten-Kodex“ (Supplier Code of Conduct – SCoC) eingeführt, der unsere Standards für soziale und ökologische Verantwortung festlegt und bestimmt. Unsere Absicht ist es, die Lieferanten schrittweise zu einer Übernahme der SCoC-Werte zu bewegen und sie dabei zu begleiten, um so die globale Umweltbelastung zu verringern.

Wir sind entschlossen, ab 2023 nur noch mit Lieferanten zusammenzuarbeiten, die mindestens die Grundanforderungen erfüllen.

Unseren Lieferanten-Kodex herunterladen

02 Verpackung und Logistik

Bei einem guten Entwurf wird der gesamte Lebenszyklus eines Produkts berücksichtigt, d. h. es muss sichergestellt werden, dass das Produkt sicher und mit so wenig Umweltbelastung wie nur möglich versandt und transportiert wird.

Unsere Produkte werden flach und volumenoptimiert verpackt, wobei Holz und Karton bevorzugt werden.

Unser Ziel ist es, bis 2025 vollständig auf Einwegplastik zu verzichten.

Derzeit arbeiten wir daran, (1) Informationen über die Verwendung von Materialien in unseren Sendungen zu sammeln, um Verbesserungsmöglichkeiten zu ermitteln, (2) alternative Materialien zu Einwegplastik zu finden und (3)

gedruckte Anleitungen durch QR-Codes zu ersetzen.

Zur Verringerung unseres CO₂-Fußabdrucks suchen wir nach effizienten Transportwegen und reduzieren den Transport von Rohstoffen und Produkten zwischen Lieferanten und Lagern.

2021 wurden im Durchschnitt 251 km pro Tag zurückgelegt, was einem Fußabdruck von 130,08 kg CO₂e entspricht.

Unser Ziel ist es, die Routen weiter zu optimieren und unsere Umweltbelastung auszugleichen.

20%

plastikfreie Produkte für den einmaligen Gebrauch

-250kg

weniger Karton im Jahr 2021
trotz höherer Auslieferung von Produkten

03 Lager

Wir überwachen unseren Wasser- und Energieverbrauch, um unsere Belastung zu ermitteln und zu verringern. In diesem Jahr haben wir unseren Stromverbrauch um 21 % gesenkt.

Und auch wenn wir in diesem Jahr mehr Produkte ausgeliefert haben, ist es uns 2021 gelungen, unseren Abfall um 12 % zu reduzieren.

-21%

weniger Stromverbrauch

-12%

weniger Abfälle im Jahr 2021

Fortschritte in der Kreislauffähigkeit unserer Produkte

01 Materialien

Holz aus nachhaltiger Forstwirtschaft

Holz ist ein natürliches Material, das sich gut anfühlt und schön aussieht. Bei richtiger Bewirtschaftung ist die Ökobilanz positiv und bringt soziale und ökologische Vorteile mit sich.

Wir verwenden Holz aus nachhaltig bewirtschafteten Wäldern. Bei dem Tropenholz handelt es sich um 100 % FSC-zertifiziertes Erythrophleum ivorense (Lizenz FSC-C009370) und bei dem europäischen Holz um 100 % PEFC-zertifizierte wärmebehandelte Pinus sylvestris (Lizenz PEFC/14-35-00487).

Recycler und wiederverwertbarer Aluminium

Aluminium ist ein leichtes, rostfreies, gut verformbares, pflegeleichtes und zu 100 % recycelbares Material.

Bei der Beleuchtung besteht das in der Extrusion verwendete Aluminium zu über 34 % aus recyceltem Aluminium, bei Druckgussteilen zu über 92 %. Bei Möbeln enthalten die Gussteile über 67 % recyceltes Aluminium.

Recycler und wiederverwertbarer Stahl

Stahl ist ein Werkstoff mit großer Widerstandsfähigkeit, Dehnbarkeit und Verformbarkeit. Es kann einer Reihe von Verfahren und Behandlungsmethoden unterzogen werden, um seinen Härtegrad zu erhöhen oder um rostfreie Legierungen zu erzeugen.

Wir verwenden Stahl mit einem Anteil von 20 % recyceltem Material.

93%

des von uns verwendeten Holzes sind FSC 100 % oder 100% PEFC

92%

des recycelten Aluminiums wird in spritzgegossenen Leuchten verwendet

67%

des recyceltem Aluminiums wird im Mobiliar verwendet



Seit 2009 gemeinsam mit Cradle to Cradle

Der Urbidermis-Katalog ist der weltweit einzige Katalog mit dem Cradle-to-Cradle-Zertifikat für Bänke und Sitzgelegenheiten für den Außenbereich.

Mit Cradle to Cradle Certified® wird die Sicherheit, Kreislauffähigkeit und Nachhaltigkeit von Materialien und Produkten in fünf Leistungskategorien bewertet:

- 01 Qualität der Materialien: Gewährleistung der Sicherheit der Materialien für Mensch und Umwelt..
- 02 Kreislauffähigkeit der Produkte : Ermöglichung einer Kreislaufwirtschaft durch die Entwicklung regenerativer Produkte und Prozesse.
- 03 Saubere Luft und Schutz des Klimas: Schutz der sauberen Luft, Förderung erneuerbarer Energien und Reduzierung schädlicher Emissionen.
- 04 Wasser- und Bodenbewirtschaftung: Schutz für sauberes Wasser und gesunde Böden.
- 05 Soziale Gerechtigkeit: Achtung der Menschenrechte und Beitrag zu einer gerechten und ausgewogenen Gesellschaft.



18%

unseres Mobiliar-Katalogs ist Cradle to Cradle zertifiziert

86%

der neuen Mobiliarprodukte sind im Jahr 2021 Cradle to Cradle zertifiziert

2009
NeoRomántico
Liviano Aluminium

2019
NeoRomántico Clásico
+ NeoRomántico Liviano
Aluminium und Holz

2021
Inner

2021
Harpo

2021
Perisphere



02 Qualität

Unsere Investitionen dienen dazu, die höchsten Produktstandards zu gewährleisten: In der gesamten Produktionskette werden bewährte Verfahrensweisen zertifiziert. Wir arbeiten an einer ständigen Verbesserung der Qualität und Langlebigkeit unserer Produkte, und zwar solange, bis wir die vollständige Beseitigung von Zwischenfällen sowohl beim Versand (5 %) als auch bei der Entgegennahme der Einkäufe (3 %) erreicht haben.

ISO 9000

Damit wird der Aufbau und die Einhaltung eines Qualitätsmanagementsystems (QMS) gewährleistet.

ISO 14001

Es zertifiziert die Einführung eines zuverlässigen Umweltmanagementsystems, das die Verwaltung von Ressourcen und Abfällen optimiert und negative Auswirkungen auf die Umwelt im Zusammenhang mit unserer Tätigkeit verringert.

WRAS

Außerdem wird die Wasserqualität und -sicherheit zertifiziert und eine effiziente Wasserwirtschaft gefördert.



Retrofit-Programm: Allgemeines Universitätskrankenhaus von Villalba, Madrid

Mit unserem Retrofit-Programm fördern wir die Umrüstung von Leuchten auf LED-Technologie, um die Leistung der Straßenbeleuchtung zu optimieren: Leistungsanpassung, Energieeinsparung und längere Lebensdauer (>100.000 Stunden).

In diesem Jahr haben wir im Rahmen des Projekts des Allgemeinen Krankenhauses von Villalba (Collado Villalba, Madrid), einer Einrichtung des öffentlichen

Gesundheitswesens, die mehr als 100.000 Patienten versorgt, 113 Straßenlampen ausgetauscht.

Es ist uns gelungen, die bestehende Stromversorgung zu halbieren, und es wurde ein Programm entwickelt, mit dem die Leistung in den späten Abendstunden reduziert wird, wodurch die Lichtmenge an den tatsächlichen Bedarf angepasst und eine jährliche Energieeinsparung von 70 % erreicht werden kann.



Erhaltung des Kulturerbes und Wissensvermittlung

01 Kooperationen

Unser Engagement lässt sich an unserer offiziellen Mitwirkung bei Nachhaltigkeitsprojekten erkennen. Des Weiteren beteiligen wir uns und kooperieren regelmäßig mit Institutionen, Unternehmensgruppen und Verbänden.

Sponsoren von:

- 01 FAD (Spanischer Verband für Industriedesign, Förderung von Kunst und Design)
- 02 BCD (Barcelona Designzentrum)
- 03 AEP (Spanischer Verband für Landschaftsgestaltung)
- 04 ACPET (Katalanischer Verband für Sport- und Fremdenverkehrshäfen)

Akademische Zusammenarbeit:

- 05 ETSAB (Technische Hochschule für Architektur Barcelona)
- 06 EINA (Hochschule für Design und Kunst Barcelona)
- 07 ELISAVA (Fakultät für Design und Ingenieurwissenschaften Barcelona)
- 08 ESADE (Hochschule für Unternehmensverwaltung und -leitung)

Unsere Mitgliedschaften:

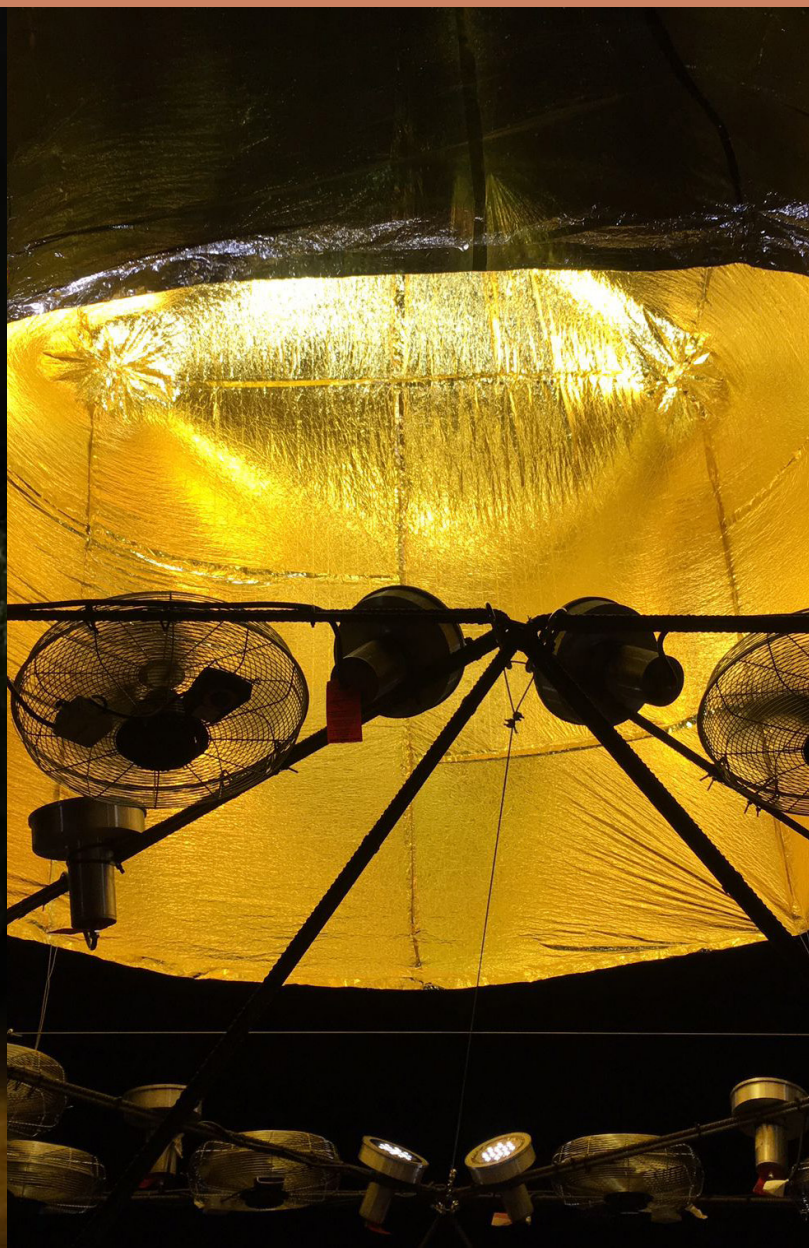
- 09 European Forest Institute
- 10 Barcelona Global
- 11 LAF (Landscape Architecture Foundation)
- 12 CEISP (Spanisches Beleuchtungsgremium)
- 13 ANFALUM (Landesverband für Beleuchtungshersteller)
- 14 AIDIME (Technologisches Institut)

Llum BCN

In Zusammenarbeit mit ETSAB-UPC

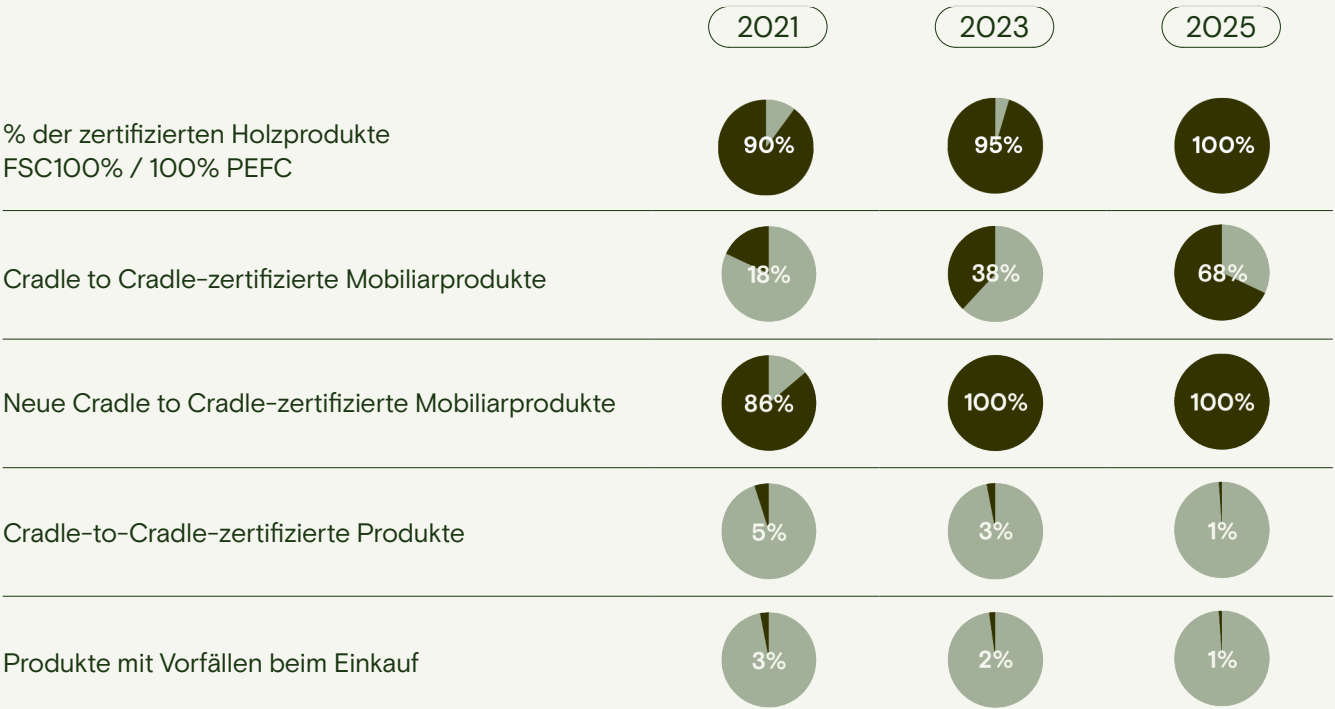
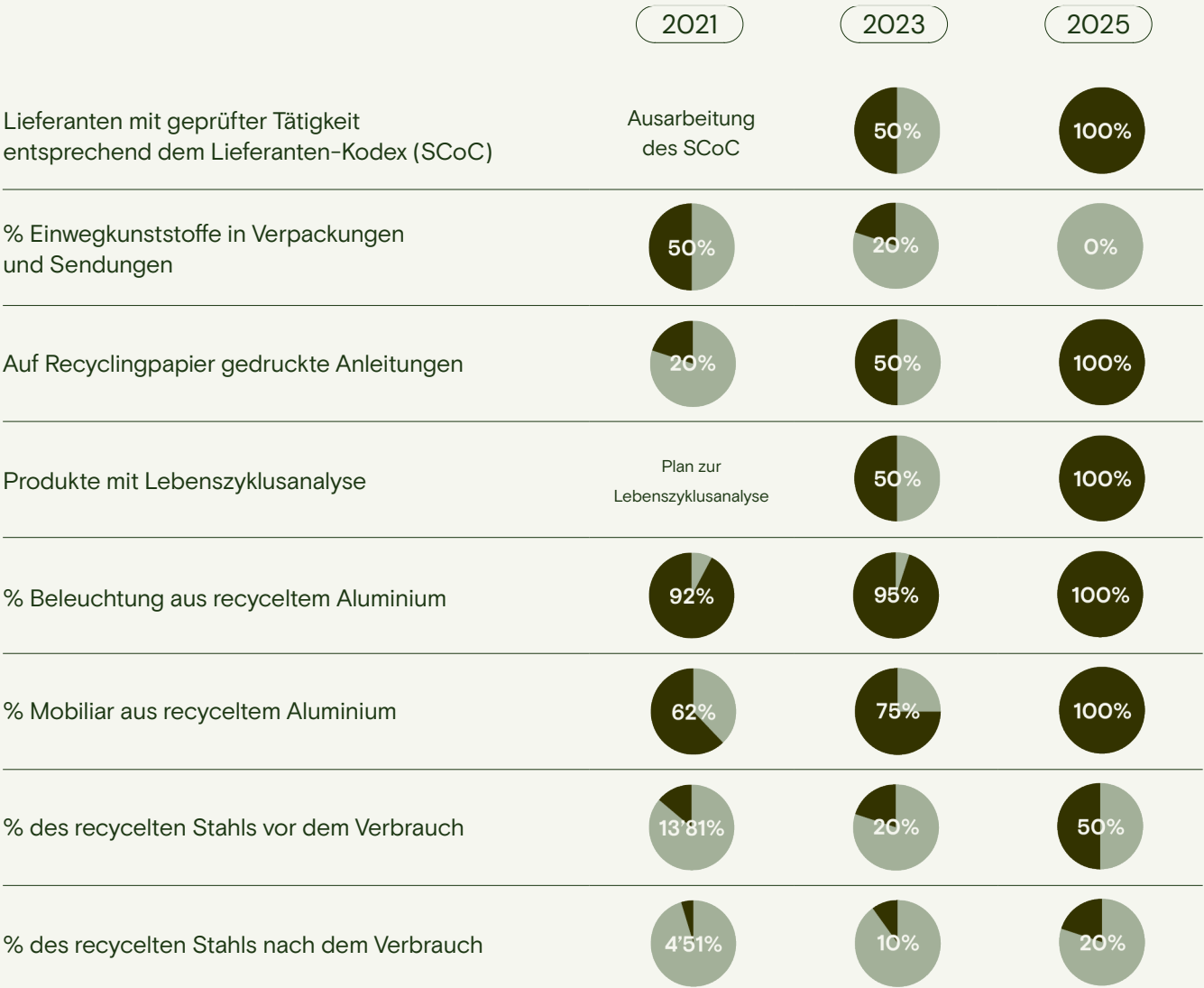
Auch in diesem Jahr haben wir wieder mit den Studierenden der ETSAB-UPC bei der Veranstaltung „Ciudad de la Luz“ zusammengearbeitet. Die Studierenden präsentierten die Installation „Flux“. Es handelt sich dabei um eine Struktur, die von einem Material bedeckt ist, welches das Licht reflektiert

und bricht. Dies ermöglicht es dem Betrachter, die Installation sowohl als Objekt als auch als Raum zu betrachten. Die Projektoren Arne und Arne S wurden so programmiert, dass sie verschiedene Szenen erzeugen und der Installation Licht, Rhythmus und Bedeutung verleihen.



Ziele

In unserem Programm für soziale und ökologische Verantwortung legen wir die kurz-, mittel- und langfristigen Ziele fest, die wir jährlich in diesem Bericht überprüfen werden.



Baumschule Belloch Forestal



Mit unserer Baumschule möchten wir Stadtbäume und -pflanzen zur Verfügung stellen, die mit argumentierten, durch empirische Erfahrung beweisbare Kriterien und einer holistischen Perspektive ausgewählt wurden. Der Katalog von Belloch Forestal ist das Ergebnis einer gepflegten Auswahl, die sich für ihre Flexibilität, Resilienz, Fähigkeit zur Anpassung, Infrastruktur, ihren Beitrag zur menschlichen Gesundheit, ihre Effizienz und Aufnahmefähigkeit von Schadstoffen auszeichnet.

Unser Ziel ist, die Umgestaltung unserer Städte in grünere Lebensräume, die sowohl ökologische Vielfalt als auch Schutz für die städtische Biodiversität bieten, zu fördern.

Allgemeines Ziel	Reduzierung unserer Umweltbelastung	Fortschritte in der Kreislauffähigkeit unserer Produkte	Wasserautarkie	Nachhaltige Verwaltung des Ökosystems in Parc de Belloch	Erhaltung des Kulturerbes und Wissensvermittlung
Zu verbessernde Bereiche	<div>O1 Nachhaltige Mobilität</div> <div>O2 0 %-Plastik-Richtlinie</div>	<div>O1 Lokal erzeugtes Substrat</div> <div>O2 Auswahl neuer Arten für warme Klimazonen</div> <div>O3 Baumspende</div>	<div>O1 Effizienz der Bewässerung</div>	<div>O1 Biozide und Schädlingsbekämpfung</div> <div>O2 Düngemittel</div>	<div>O1 Kooperationen</div>
Verknüpfte UN-Ziele	<div><div>3</div><div>GOEDE GEZONDHEID</div></div> <div><div>7</div><div>DUURZAME ENERGIE</div></div> <div><div>11</div><div>DUURZAME STEDEN EN GEMEENSCHAPPEN</div></div> <div><div>12</div><div>VERANTWOORDE CONSUMPTIE</div></div> <div><div>13</div><div>KLIMAATACTIE</div></div> <div><div>15</div><div>LEVEN OP HET LAND</div></div> <div><div>7</div><div>DUURZAME ENERGIE</div></div> <div><div>8</div><div>GOEDE BANEN EN ECONOMISCHE GROEI</div></div> <div><div>11</div><div>DUURZAME STEDEN EN GEMEENSCHAPPEN</div></div> <div><div>12</div><div>VERANTWOORDE CONSUMPTIE</div></div> <div><div>13</div><div>KLIMAATACTIE</div></div> <div><div>15</div><div>LEVEN OP HET LAND</div></div> <div><div>15</div><div>LEVEN OP HET LAND</div></div>	<div><div>15</div><div>LEVEN OP HET LAND</div></div>	<div><div>3</div><div>GOEDE GEZONDHEID</div></div> <div><div>6</div><div>SCHOON WATER EN SANITABIE VOORZIEJINGEN</div></div> <div><div>7</div><div>DUURZAME ENERGIE</div></div> <div><div>13</div><div>KLIMAATACTIE</div></div> <div><div>15</div><div>LEVEN OP HET LAND</div></div>		

7

DUURZAME ENERGIE

8

GOEDE BANEN EN ECONOMISCHE GROEI

11

DUURZAME STEDEN EN GEMEENSCHAPPEN

12

VERANTWOORDE CONSUMPTIE

13

KLIMAATACTIE

15

LEVEN OP HET LAND

15

LEVEN OP HET LAND

Reduzierung unserer Umweltbelastung

01 Nachhaltige Mobilität

Nach Möglichkeit investieren wir in Elektroautos, um einen rein elektrischen Fuhrpark nutzen zu können.

Zudem kaufen wir Maschinen, die den Verbrauch fossiler Brennstoffe reduzieren und somit die Effizienz unserer Prozesse steigern.

40%

Fuhrpark mit
Elektrofahrzeugen

02 0 %-Plastik-Richtlinie

Bei Belloch Forestal pflanzen wir unsere Bäume in AirPot® an. Dieses System verbessert das Wachstum der Baumwurzeln und sorgt für eine bessere Verwurzelung nach der Verpflanzung in der Stadt. Dieses einzigartige Pflanzgefäß ist aus recyceltem Kunststoff hergestellt und wiederverwendbar.

Wir verwenden bereits seit 13 Jahren die gleichen Gefäße und reduzieren so unseren Materialverbrauch

-13,4 t

Plastik im Jahr 2021
dank des Pflanzsystems
AirPot®.



Fortschritte in der Kreislauffähigkeit unserer Produkte

01 Lokal erzeugtes Substrat

Einer der wichtigsten Punkte bei der Zucht von Topfbäumen ist die Art des verwendeten Substrats; dabei ist vor allem bei den Substraten darauf zu achten, dass diese weder Kokosfasern noch Torf enthalten, da diese einen großen ökologischen Fußabdruck hinterlassen.

Aus diesem Grund haben wir gemeinsam mit dem IRTA (Institute of Agri-Food Research and Technology)

eine wissenschaftliche Untersuchung für ein lokal erzeugtes Substrat eingeleitet, das frei von Kokosfasern und Torf ist.

Ab Juli 2021 können wir Kokosfasern durch europäisches Holz ersetzen, was unsere Umweltbelastung verringert. Außerdem arbeiten wir weiterhin daran, wie wir die Verwendung von Torf reduzieren können.

-131m³

Kokosfasern von Juli bis
Dezember 2021

02 Auswahl neuer Arten für warme Klimazonen

Angesichts des Klimawandels haben wir 2021 beschlossen, einige Baumarten für warme Klimazonen in unseren Katalog aufzunehmen, um eine bessere Anpassungsfähigkeit und Lebensdauer in den von uns belieferten Städten zu gewährleisten.

Durch die Auswahl von Baumarten, die

an das Umfeld angepasst und eigens für urbane Zwecke gezüchtet werden, und deren Anbau nach strengen Qualitätskriterien erfolgt, lassen sich die Vorteile für Gesellschaft und Umwelt optimieren und die Verwaltungs- und Wartungskosten minimieren.

03 Baumspende

2021 haben wir ein Spendenprogramm von Bäumen, die nicht den ästhetischen Vorstellungen entsprechen, ins Leben gerufen; diese

Bäume werden an nahe gelegene gemeinnützige Einrichtungen oder Organisationen vermittelt.

Wasserautarkie

01 Verbesserung der Bewässerungseffizienz

Bei Belloch Forestal streben wir nach Autarkie; aus diesem Grund ist die Verbesserung unserer Anlagen von zentraler Bedeutung. 2021 haben wir in die Erneuerung und Verbesserung von Bewässerungspumpen, Tropfern

und Schläuchen investiert. Dadurch konnten wir im Vergleich zu **2020** **15 % Bewässerungswasser pro Baum einsparen.**

-15%

Bewässerungswasser
pro Baum im Vergleich zu
2020



Verwaltung des Ökosystems in Parc de Belloch

01 Biozide und Schädlingsbekämpfung

Dank unseres Plans zur integrierten Schädlingsbekämpfung (IPM) konnten wir den Einsatz von Pestiziden und Fungiziden im Jahr 2021 im Vergleich zu 2019 um 40 % reduzieren. Zur Vermeidung von Bioziden legt unsere Geschäftspolitik den Schwerpunkt auf vorbeugende Maßnahmen und auf die Untersuchung der Entwicklung des Schädlings, noch bevor Chemikalien

eingesetzt werden. Derzeit haben wir in Zusammenarbeit mit der Universität Lleida eine Studie in Auftrag gegeben, in der untersucht werden soll, wie die Erhaltung einer Hilfsfauna in unseren Baumschulen als vorbeugende Maßnahme zur Schädlingsbekämpfung gefördert werden kann.

Gegenwart

Ausarbeitung der
Geschäftspolitik 0 % Biozide.
Integrierter
Schädlingsbekämpfungsplan

2023

-50% de uso de Biocidas

2030

0% uso de Biocidas

Bekämpfung von Wildpflanzen (Unkraut)

Zur endgültigen Vermeidung von Herbiziden verfolgen wir verschiedene Handlungsansätze:

01. Der Ansatz eines lebendigen Bodens, bei dem durch die Einführung regenerativer Anbaumethoden die Notwendigkeit der Bodenbearbeitung und der Ausdünnung der Felder entfällt.
02. Untersuchung neuer Techniken zur Bekämpfung von Wildpflanzen durch Anpflanzen von Bodenbedeckung oder Substraten („Mulchen“).

Verwendung von Bodenbedeckungen in Baumbehältern zur Bekämpfung von Wildpflanzen

Seit 2021 untersuchen wir die Möglichkeit, den Boden mit verschiedenen Bodenbedeckungen zu belegen, um das Aufkommen von Wildpflanzen zu unterbinden.

Folgende Vorteile könnten von einer solchen Untersuchung erwartet werden:

O1 Verzicht auf den Einsatz von Herbiziden

O2 Verringerung des Arbeitsaufwands

O3 Erhöhung der Artenvielfalt und Verbesserung der Schädlingsbekämpfung.

O4 Verringerung der Substrattemperatur im Sommer

O5 Stärkung der Bodenbedeckung in der Umgebung von Stadtbäumen.



02 Düngemittel

Wir haben das Düngemittel durch einen körnigen Langzeitdünger ersetzt, den wir unserem Substrat beimischen. Durch diese Änderung sind wir in der Lage, Düngemittel für Containerpflanzen sparsamer einzusetzen und so die Auswaschung und Verflüchtigung von Nährstoffen bei jedem Gießen zu verringern.

In Absprache mit einem örtlichen Schafhirten können wir die Fruchtbarkeit unserer Felder verbessern und den Bewuchs mit Kräuterpflanzen überwachen.



Erhaltung des Kulturerbes und Wissensvermittlung

01 Kooperationen

Wir setzen uns für ein fundiertes Verständnis der städtischen Baumpflege ein. Trotz der ihrer unnatürlichen Eigenschaft haben Städte ein Ökosystem mit spezifischen Anforderungen und Bedingungen, in dem Bäume wertvolle und notwendige Bestandteile sind. Daher forschen, diskutieren und teilen wir unser Wissen über unsere Kanäle.

Artikel

Auf unserer Unternehmenswebsite finden Sie verschiedene Überlegungen über die Bedeutung von Stadtbäumen, die wir Ihnen ans Herz legen möchten.

Gespräche und Besichtigungen

Wir ermutigen Universitäten und städtische Fachleute aus der ganzen Welt, unsere Gärtnereien zu besuchen. Ferner nehmen wir an Debatten und Seminaren über Stadtbäume teil.

Forschungsprojekte

Wir fördern und beteiligen uns an wissenschaftlichen Projekten, welche die Gegenwart unserer Städte und die nachhaltige Bewirtschaftung der Böden untersuchen. Wir möchten unsere Gegenwart verbessern und eine bessere Zukunft für die kommenden Generationen schaffen.

Belloch-Katalog

Stadtbaum-Katalog (Catalogue raisonné)

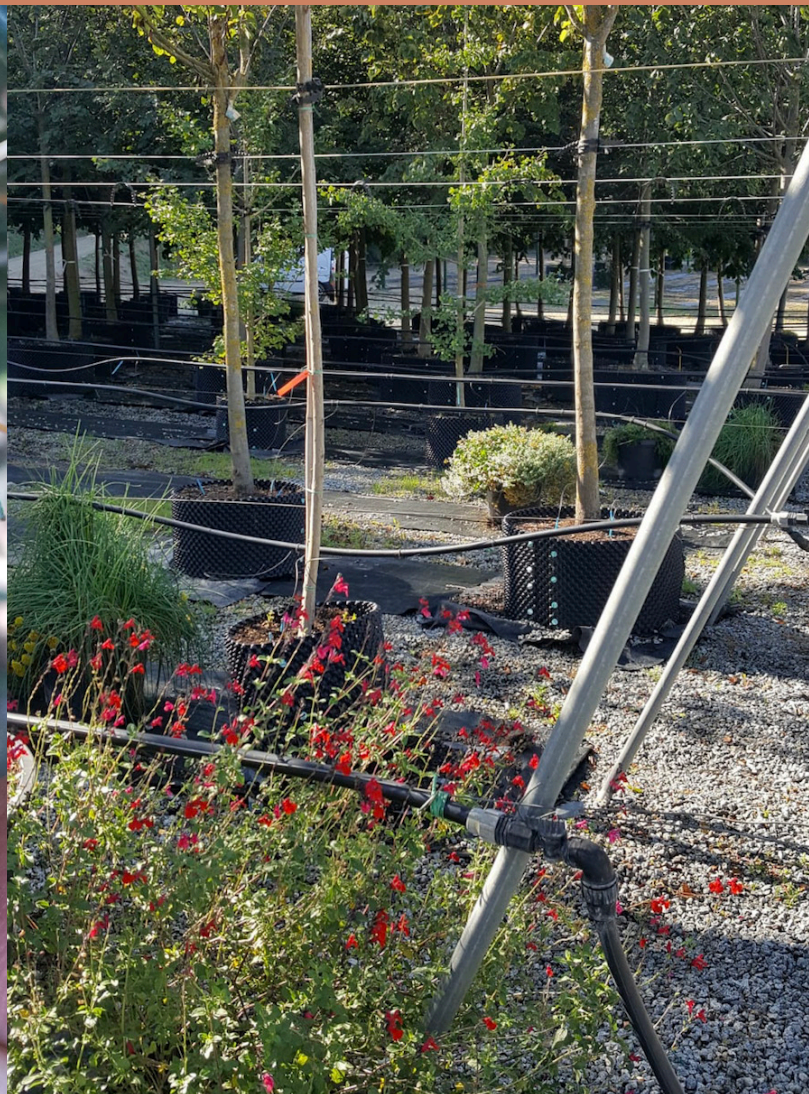
Mit diesem Katalog soll die Frage nach der optimalen Baumart für Städte mit mediterranem Klima aus einer holistischen Perspektive geklärt werden.



Biologische Bekämpfung von Blattläusen in Grünanlagen: von der Baumschule bis zur Stadt

Im Rahmen einer von uns geförderten Studie wurde untersucht, welche Pflanzen in Verbindung mit einem der häufigsten Schädlinge von Städten stehen: den Blattläusen. Wir pflanzen Arten, die natürliche Feinde von Blattläusen anlocken, um die Artenvielfalt zu erhöhen und die biologische Schädlingsbekämpfung zu verbessern.

In Zusammenarbeit mit dem Forschungszentrum Agrotecnio, dem auf Schädlingsbekämpfung spezialisierten Unternehmen Adalia und der Gemeindeverwaltung von Malgrat de Mar sowie mit Unterstützung von Fördermitteln der Kooperation für Innovation des Programms für ländliche Entwicklung Kataloniens haben wir eine Arbeitsgruppe zur Förderung der städtischen Fauna eingerichtet.





Unsere Kultur

Wir sind dafür verantwortlich, allen Mitarbeitenden Sicherheit, Gesundheit und Gerechtigkeit zu bieten. In unserem Programm für soziale Verantwortung steht das körperliche, geistige und emotionale Wohlbefinden unserer Mitarbeitenden im Vordergrund.

01 Förderung von Gesundheit und Wohlbefinden

Parc de Belloch ist ein einmaliges Gelände, in dem man die Natur genießen kann. Wir investieren in Maßnahmen, die diese Beziehung zur Natur bestärken, sei es mittels Sport, Anlagen oder der Überlassung von fruchtbarem Land, **damit unsere Mitarbeitenden ihre eigenen Beete anpflanzen können.**

Verbesserungen im Jahr 2021:

- 01 Bau einer Überdachung (Pergola Palladio) auf dem Parkplatz, mit einer höheren Anzahl an schattigen Parkmöglichkeiten und Bereitstellung von elektrischer Stromversorgung.
- 02 Renovierung der Kantine zur Förderung der Gemeinschaft und des Austauschs.
- 03 Ersetzen der Verkaufsautomaten durch einen „Mini-Markt“ mit gesunden und saisonalen Produkten.
- 04 Einrichtung eines Fitnessraums



02 Förderung von Bildung und Wissen

Wir unterstützen die persönliche Entwicklung anhand von Schulungsprogrammen sowie die Vereinbarkeit von Familie und Beruf. Wir finanzieren 33 % der Ausbildungskosten für Mitarbeitende, die an Schulungen für ihren Aufgabenbereich im Unternehmen teilnehmen. 2021 haben bereits 3 Arbeitskräfte von diesem Programm profitiert.

Wir arbeiten aktiv mit Universitäten und Forschungszentren zusammen, um die Wissensförderung anzukurbeln. Im Jahr 2021 haben wir 11 Studierende im Rahmen von Praktikumsvereinbarungen in unseren Unternehmen untergebracht.

33%

an Finanzierung von Ausbildungskosten für Mitarbeitende, die an Schulungen für ihren Aufgabenbereich im Unternehmen teilnehmen



03 Ein wachsendes Team

Ein gutes Zusammenleben beruht auf Prinzipien wie Gleichberechtigung, Fairness und Nicht-Diskriminierung. Deswegen verpflichten wir uns dazu, Maßnahmen zu ergreifen, nachzuverfolgen und zu analysieren, die unsere Mitarbeitenden schützen. Zu unseren Arbeits- und Verbesserungsbereichen gehören:

Gleichheit

- 01 Erhöhung des Frauenanteils in Führungspositionen und Leitungsgremien.
- 02 Überwachung, Analyse und Verringerung des Lohngefälles.
- 03 Absprache mit Sachverständigenorganisationen über die Analyse, Beratung und Überwachung von Verbesserungsmaßnahmen.

Interkulturelle Zusammenarbeit

- 01 Erhöhung der kulturellen und nationalen Vielfalt in den Büros.
- 02 Schaffung einer der Interkulturalität verpflichteten Kommunikationspolitik.
- 03 Absprache mit Sachverständigenorganisationen über die Analyse, Beratung und Überwachung von Verbesserungsmaßnahmen.

2021 haben wir eine Verpflichtungserklärung ausgearbeitet, in der unser ethischer Kodex festgelegt ist.

60/40

Männer/Frauen
insgesamt in der Gruppe

53/46

Männer/Frauen
in Urbidermis
und Belloch Forestal

19

Nationalitäten





Parc de Belloch

Parc de Belloch

Dieses weitläufige Anwesen von mehr als 200 Hektar etwa 30 km befindet sich nördlich von Barcelona. Dort arbeiten wir mit anderen Unternehmen der Intramundana-Gruppe zusammen.

Parc de Belloch strebt eine Vorreiterrolle bei der ökosozialen Umgestaltung an und verfolgt dabei die drei Ziele der Selbstversorgung: Energie, Wasser und Lebensmittel.

Die Bedeutung des Hofes als biologischer Korridor ist uns bewusst, und deshalb setzen wir uns für die Förderung von Artenvielfalt und deren Erhaltung ein.

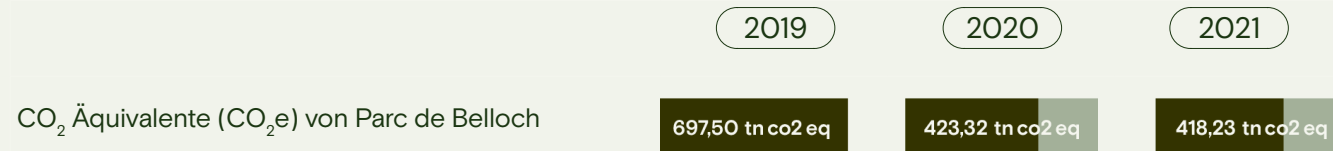
Nachhaltige
Verwaltung des
Ökosystems in Parc
de Belloch





01 CO₂-Reduzierung

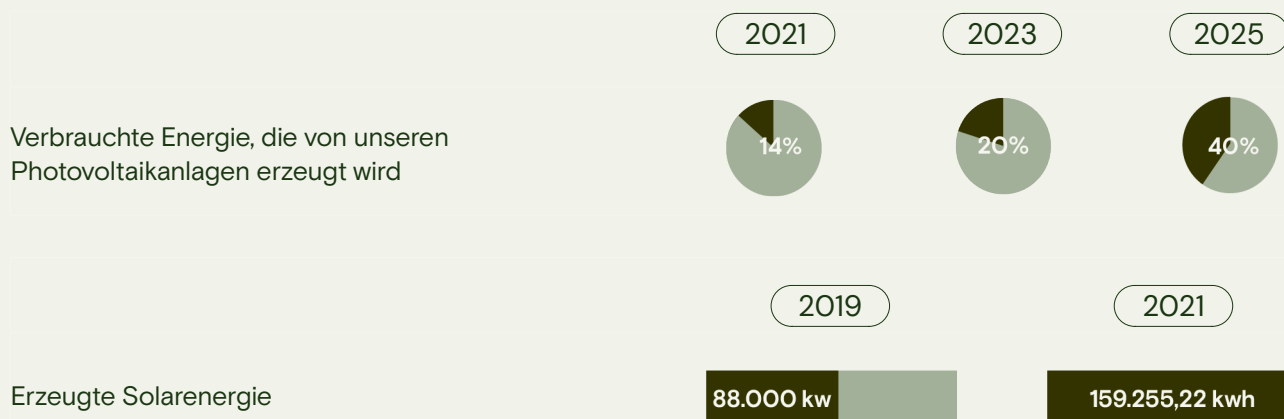
Wir haben unsere Emissionen seit 2019 um 40 % reduziert und verpflichten uns, unsere Büros bis 2025 klimaneutral zu betreiben.



02 Wasser- und Energieautarkie

Erhöhung der Energieerzeugung

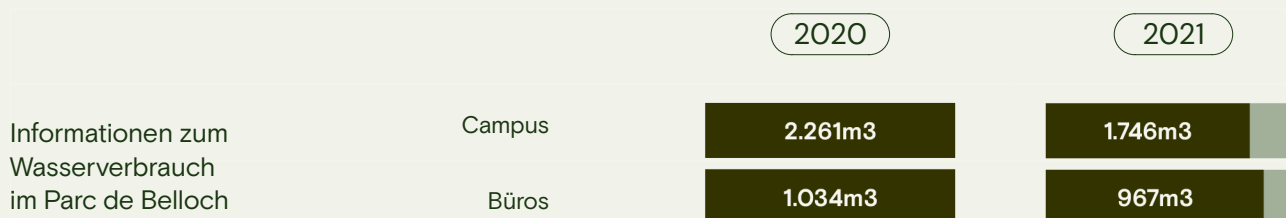
Wir investieren in die Produktion unserer eigenen Energie. Heute verfügen wir über 953 Photovoltaikmodule, die 14 % der verbrauchten Energie erzeugen – bis 2025 möchten wir die Produktion auf 40 % steigern.



Nachhaltige Wasserverwaltung

Wasser ist für die Bewirtschaftung unseres Betriebs von zentraler Bedeutung: Wir arbeiten daran, unseren Verbrauch zu senken und die Infrastruktur zu verbessern.

Dank der Maßnahmen zur effizienten Wassernutzung und der Verbesserungen im Jahr 2021 konnte der Wasserverbrauch auf unserem Campus um 23 % und der Pro-Kopf-Verbrauch in den Büros um 7 % gesenkt werden.



Wir verfügen über ein Regenwassersammelsystem, das den gesamten Campus abdeckt, sowie über ein Reservoir mit einer Kapazität von 54.000 m³. Unser Ziel ist, diese Zahl bis 2025 zu vervielfachen, um 154.000 m³ Wasser speichern zu können.

O3 Nachhaltige Mobilität

Wir fördern die Nutzung von Verkehrsmitteln wie Carsharing und Bahn. Durch die Einrichtung kostenloser Ladestationen in unserem Parkhaus und Investitionen in eine rein elektrisch betriebene Fahrzeugflotte fördern wir zudem die Nutzung von Elektroautos.



04 Biodiversität

Unsere Verfahrensweisen sind biodiversitätsfreundlich, denn uns ist bewusst, dass unser Handeln vor Ort globale Auswirkungen haben kann. Wir überwachen die biologische Vielfalt auf unserem Hof mithilfe von Citizen Science-Projekten.

2021 haben wir in dem Projekt SEMICE mit **30 Teilnehmenden** und **36 Stichprobenpunkten zusammengearbeitet. Wir möchten unsere Beteiligung an neuen Projekten verstärken.**

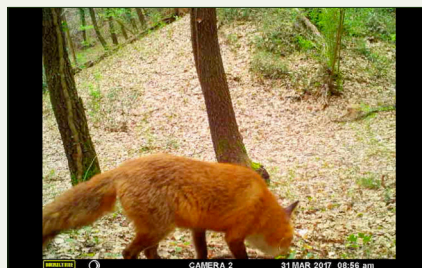
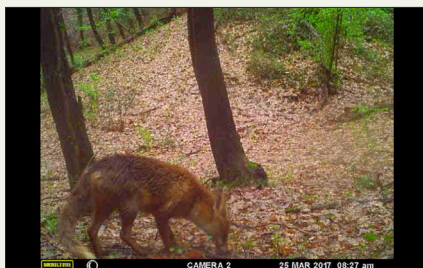
30

Teilnehmende

36

Stichprobenpunkte

Dreharbeiten im Parc de Belloch



Forstwirtschaft

Wir verfügen über ein Programm zur nachhaltigen Forstwirtschaft, in dem die Handlungsbereiche und Verfahren festgelegt sind, die im Wald zur Verringerung des Brandrisikos und Verbesserung der Holzernte durchgeführt werden können, ohne das Ökosystem zu beeinträchtigen.

170 ha
verwaltetes Waldgebiet

15 km
verwaltete Wege, die
2021 als Brandschneisen
dienten

Gegenwart

Programm für nachhaltige
Forstwirtschaft

2023

Berechnung der höheren
Kohlenstoffaufnahme durch den Wald
dank unserer Maßnahmen

2025

Überprüfung, Kontrolle und
Verbesserung der Maßnahmen
unseres Programms für nachhaltige
Forstwirtschaft

Abfälle

Dank einer verantwortungsvollen Beschaffungspolitik, eines effizienten Ressourcenmanagements und der Verbesserung der Abfallentsorgung und -sammlung ist es uns gelungen, 1 Tonne Kunststoff, 1 Tonne Metall und 4 Tonnen Papier und Pappe zu trennen. Dank einer verantwortungsvollen Beschaffungspolitik, eines effizienten Ressourcenmanagements und der Verbesserung der Abfallentsorgung und -sammlung ist es uns gelungen, 1 Tonne Kunststoff, 1 Tonne Metall und 4 Tonnen Papier und Pappe zu trennen.

Renovierung des Hauptgebäudes

Neben seiner wunderschönen Umgebung beherbergt der Parc de Belloch auch eine Reihe von Bildungseinrichtungen – ein Musterbeispiel für den katalanischen Rationalismus der 1960er Jahre –, in denen u. a. die Büros von Urbidermis und Santa&Cole untergebracht sind. Der ursprüngliche Bau stammt aus dem Jahr 1965 und wurde von Manuel Baldrich i Tibau entworfen.

Die Renovierung und Umgestaltung der Büroräume im Jahr 2021 erfolgte unter Berücksichtigung des historischen Werts des Gebäudes. Dabei wurde auf die Baldrich-Architektur geachtet und ihre Einzigartigkeit bewahrt.

Zu den wichtigsten Verbesserungen, die zu einer erheblichen Verringerung unserer Umweltbelastung führen, gehören:

- 01 System zur Dämmung von Gebäudeaußenflächen auf insgesamt 1.641 m²
- 02 Dämmung von Gebäudeteilen mit thermischer Trennung zur Senkung des Energieverbrauchs
- 03 Abdichtung von Dächern
- Installation von Hausautomationsanlagen zur Programmierung und Anpassung der Beleuchtung an die jeweiligen Anforderungen
- 05 Umstellung der Straßenbeleuchtung auf LED-Technik mit einer jährlichen Einsparung von 5834 kWh
- 06 Zentralisierung der Abfallsammelstellen durch Betriebe





Wir verstehen Verantwortung als
einen Prozess,
der durch Dialog und Lernen entsteht.

Wir stehen Ihnen zur Verfügung
unter claudia.nieto@belloch.eu



This is our **Communication on Progress**
in implementing the Ten Principles of the
United Nations Global Compact and
supporting broader UN goals.

We welcome feedback on its contents.

SUPPORTER OF THE

TERRA
CARTA

For Nature, People & Planet